

Online–Vorlesung Wirtschaftswissenschaft

Einführung in die Wirtschaftswissenschaft

E-VWL - Teil 3

Makroökonomie - Teil 2

Dieses Werk ist urheberrechtlich geschützt. Jegliche unzulässige Form der Entnahme, des Nachdrucks, der Vervielfältigung, Veröffentlichung oder sonstiger Verwertung ist untersagt und wird strafrechtlich verfolgt. Alle Rechte vorbehalten. © fernstudium-guide 2008-2010

Gütermarktgleichgewicht

Im Gleichgewicht muss am Gütermarkt gelten:

Güterangebot = Güternachfrage

$$Y^{supply} = Y^{demand}$$

Beachte:

Güterangebot = reales Einkommen:

$$Y^{supply} = Y$$

$$Y^{supply} = C^d (Y-T) + I^d + G^d$$

$$Y^{supply} = (Y-T) - S + I^d + G^d$$

$$Y = Y - T - S + I^d + G^d$$

$$0 = -T - S + I^d + G^d$$

$$S = I^d + G^d - T$$

Ersparnis (positiv) abhängig vom verfügbaren Realeinkommen $Y-T$:

Merkregel: Je mehr ein Haushalt an Einkommen erhält, umso mehr wird er sparen (können und wollen).

Investitionen (negativ) abhängig vom Zins i :

Merkregel: Je höher die Kosten (d.h. der Zins) für Investitionen sind, umso weniger wird investiert werden.

$$S(Y - \bar{T}) = I(i) + \bar{G} - \bar{T}$$

$$0 < S_{Y-\bar{T}} < 1, \quad I_i < 0$$

Gütermarktgleichgewicht - IS-Kurve

Man kann das Gütermarktgleichgewicht grafisch veranschaulichen. **Merke:** Alle Kombinationen von Einkommen Y und Zins i , für die der Gütermarkt im Gleichgewicht ist, liegen auf der IS-Kurve.

Beispiel:
Gegeben seien folgende
Funktionen bzw. Daten:

$$S(Y - \bar{T}) = \sqrt{Y - 0}$$

$$I(i) = -i$$

$$\bar{G} = 7$$

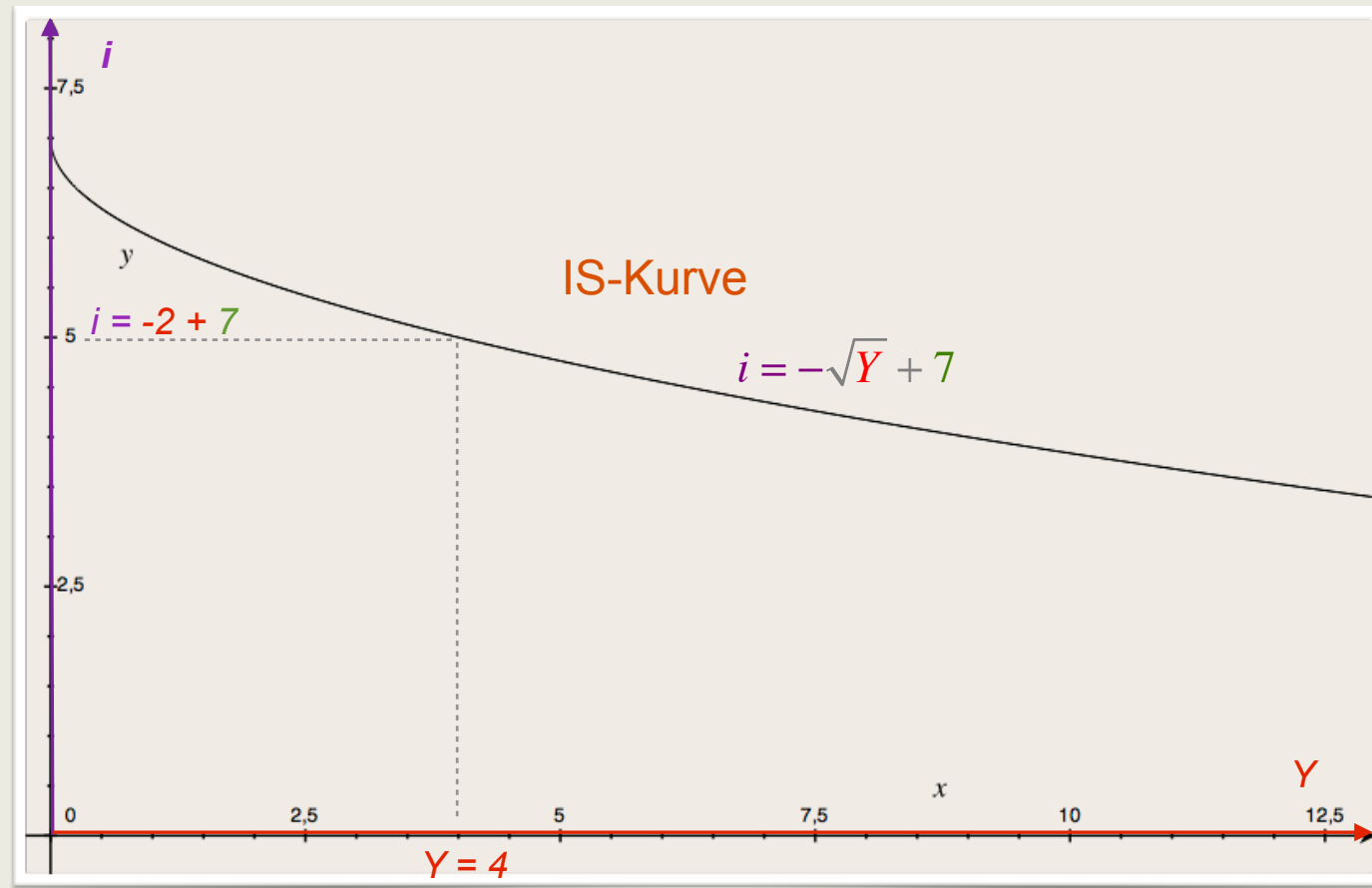
$$\bar{T} = 0$$

Für das Gleichgewicht ergibt sich
dann:

$$S(Y - \bar{T}) = I(i) + \bar{G} - \bar{T}$$

$$\sqrt{Y - 0} = -i + 7$$

$$i = -\sqrt{Y} + 7$$



Gütermarktgleichgewicht - IS-Kurve

Man kann das Gütermarktgleichgewicht grafisch veranschaulichen. **Merke:** Alle Kombinationen von Einkommen Y und Zins i , für die der Gütermarkt im Gleichgewicht ist, liegen auf der IS-Kurve.

Beispiel:
Gegeben seien folgende
Funktionen bzw. Daten:

$$S(Y - \bar{T}) = \sqrt{Y - 0}$$

$$I(i) = -i$$

$$\bar{G} = 7$$

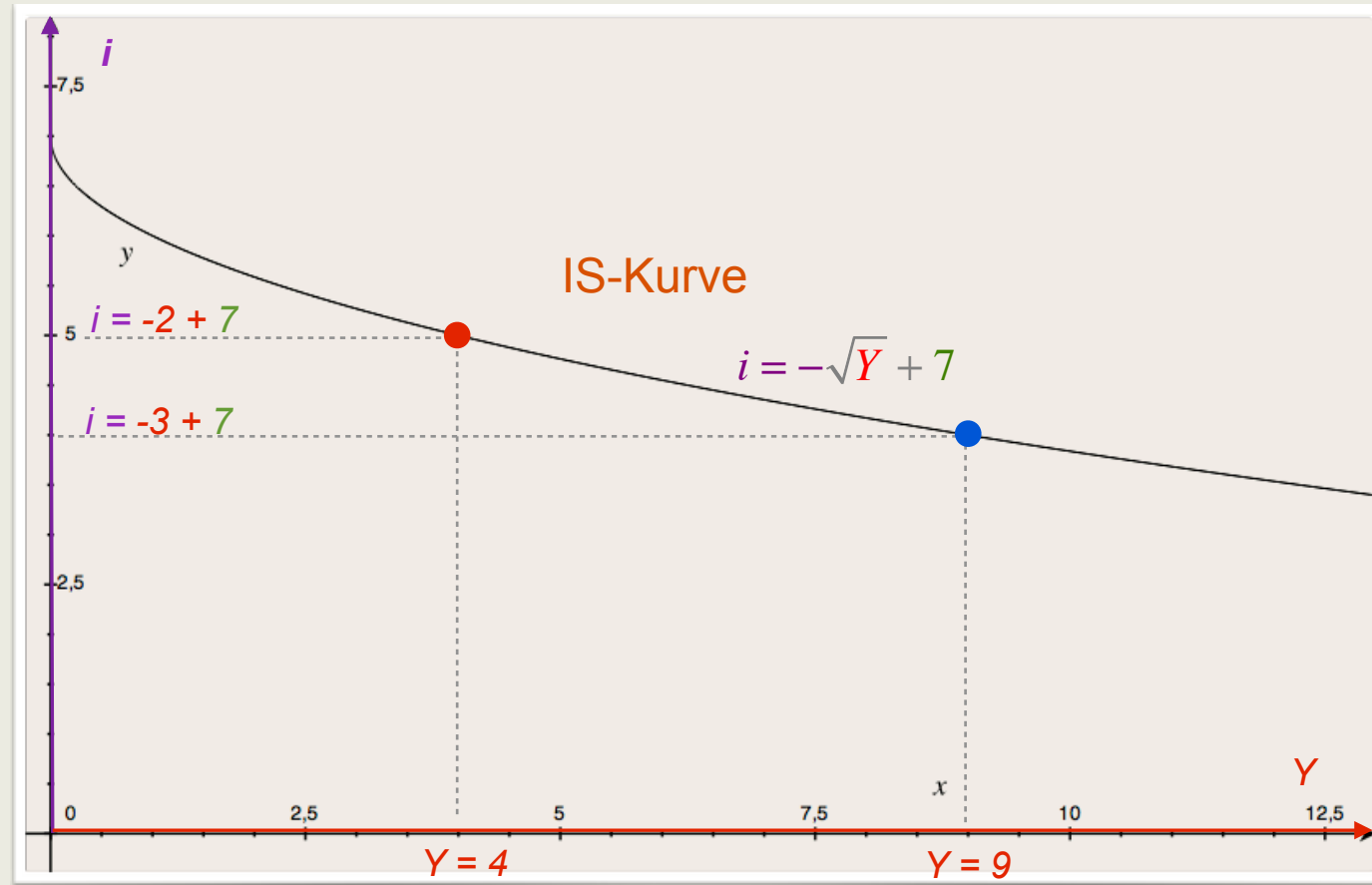
$$\bar{T} = 0$$

Für das Gleichgewicht ergibt sich
dann:

$$S(Y - \bar{T}) = I(i) + \bar{G} - \bar{T}$$

$$\sqrt{Y - 0} = -i + 7$$

$$i = -\sqrt{Y} + 7$$



Die IS-Kurve verläuft fallend, da mit steigendem Zins die Investitionen sinken und damit die Güternachfrage sinkt. Dann muss für ein Gleichgewicht am Gütermarkt auch das Güterangebot (= Realeinkommen Y) sinken.

Neugierig geworden auf viele weitere Infos zum Studium?

Dann besuchen Sie uns unter

<http://www.fernstudium-guide.de>



Fernstudium-Guide
Ihr kompetenter Begleiter durch das Studium der Wirtschaftswissenschaften



- **Wirtschaftsmathematik und Statistik**
- **Einführung in die Wirtschaftswissenschaften**
- **Mikroökonomie (Theorie der Marktwirtschaft)**
- **Makroökonomie**
- **Finanzierungs- und entscheidungsth. Grundlagen**
- **und weitere Module**

Wir bieten Ihnen:

- Online-Vorlesungen (Webinare)
- Youtube-Channel
- Online-Klausurvorbereitungen
- Individuelle Nachhilfe

Alles Infos und Anmeldung auf www.fernstudium-guide.de

für nur
EUR 9,90
je Vorlesung

Fernstudium-Guide

Ihr kompetenter Begleiter durch das BWL- und VWL - Studium

Das Werk ist urheberrechtlich geschützt © Fernstudium-Guide Rolf Stahlberger, 2008-2011