



**FERNSTUDIUM
GUIDE** *Zukunft beginnen.*

Mikroökonomie

Haushaltstheorie Teil 2

Demo - Version



Dieses Werk ist urheberrechtlich geschützt. Alle Rechte vorbehalten. **FSGU® AKADEMIE**
Staatlich geprüft und zugelassen unter der Zulassungsnummer 7272614c

Haushaltstheorie Teil 2

Kapitel 1 - Haushaltstheorie	1	Kapitel 2 - erweiterte Haushaltstheorie	21
1.6 Güternachfrage der Haushalte	2	2.1 Marschallsche Nachfragefunktion	22
1.7 Substitutions- und Einkommenseffekt	8	2.2. Hicks'sche Nachfragefunktion	23
1.8 Normale und inferiore Güter	14	2.3 Slutsky'sche Nachfragefunktion	24
1.9 Substitute und Komplemente	19	2.4. Ausgabenminimierung	25
		2.5 Zahlungsbereitschaft	26
		2.5.1 kompensatorische Einkommensvariation	26
		2.5.2 äquivalente Einkommensvariation	28
		2.6 Konsumentenrente	30
		2.7 Das optimale Arbeitsangebot	32
		2.8 Sparentscheidungen	39
		2.9 Aufgaben	48

Kapitel 1 - Haushaltstheorie 1.7 Substitutions- und Einkommenseffekt

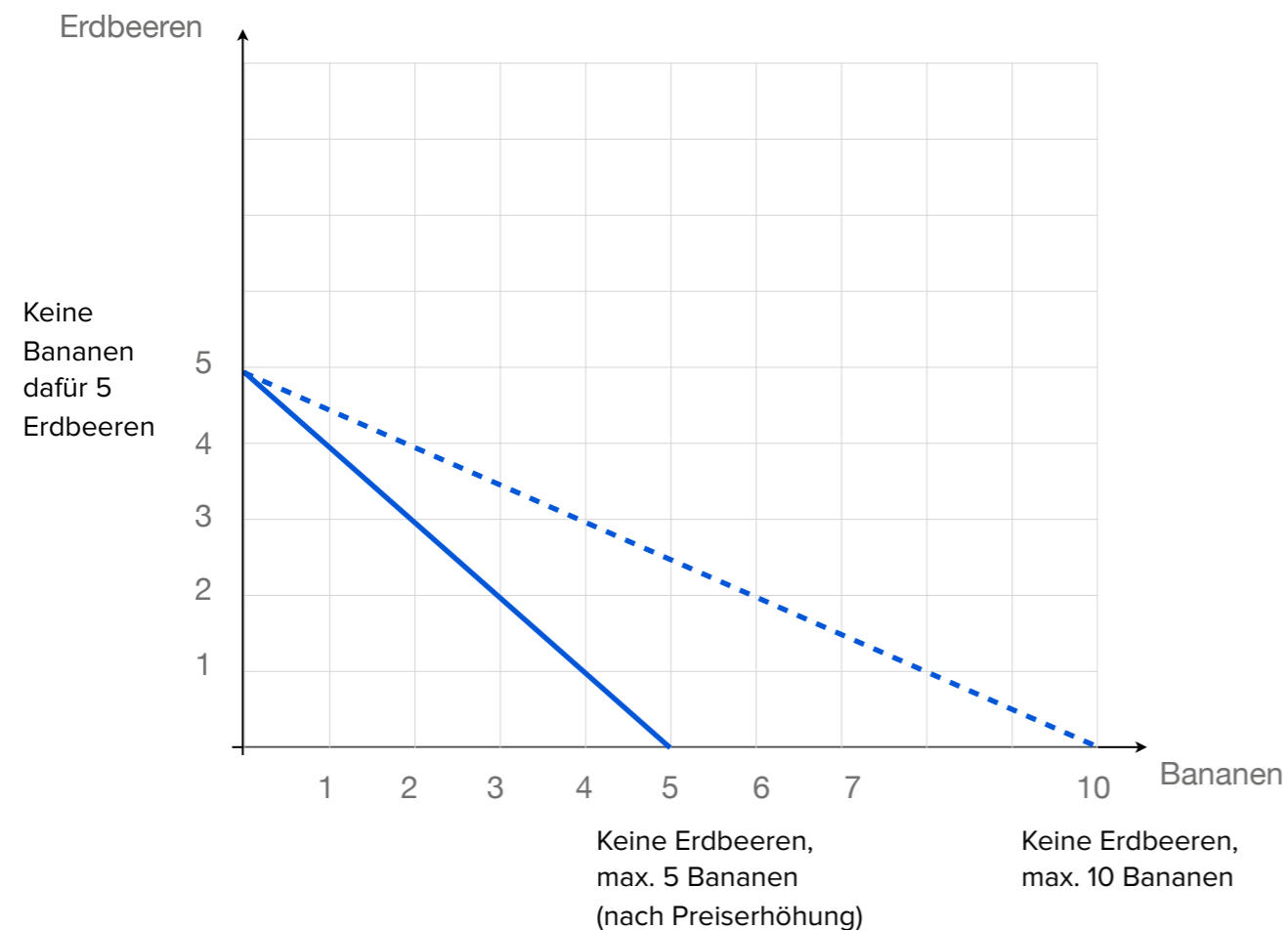
Lernziele:

Nach der Bearbeitung dieses Kapitels werden Sie gelernt haben,

- dass der **Substitutionseffekt** auf einer Ausgleichszahlung beruht, die dem Haushalt trotz Preiserhöhung das alte Nutzenniveau ermöglicht.
- dass der **Einkommenseffekt** die Folgen des mit einer Preiserhöhung verknüpften Realeinkommensrückgang anzeigt.

1.7 Substitutions- und Einkommenseffekt

Betrachten wir zunächst nur den Substitutionseffekt. Angenommen der Preis für Bananen steige von 2€ auf 4 Euro (Preis Erdbeere 4€) bei einem Budget von 20 €.



Bisher, also vor der Preiserhöhung gilt die blau gestrichelte Budgetgerade:

$$X_E = \frac{20}{4} - \frac{2}{4} \cdot 0 = \frac{20}{4} = 5 \quad \text{falls } X_B = 0$$

$$0 = \frac{20}{4} - \frac{2}{4} \cdot X_B \Rightarrow \frac{2}{4} \cdot X_B = \frac{20}{4} \Rightarrow 2 \cdot X_B = 20 \Rightarrow X_B = 10 \quad \text{falls } X_E = 0$$

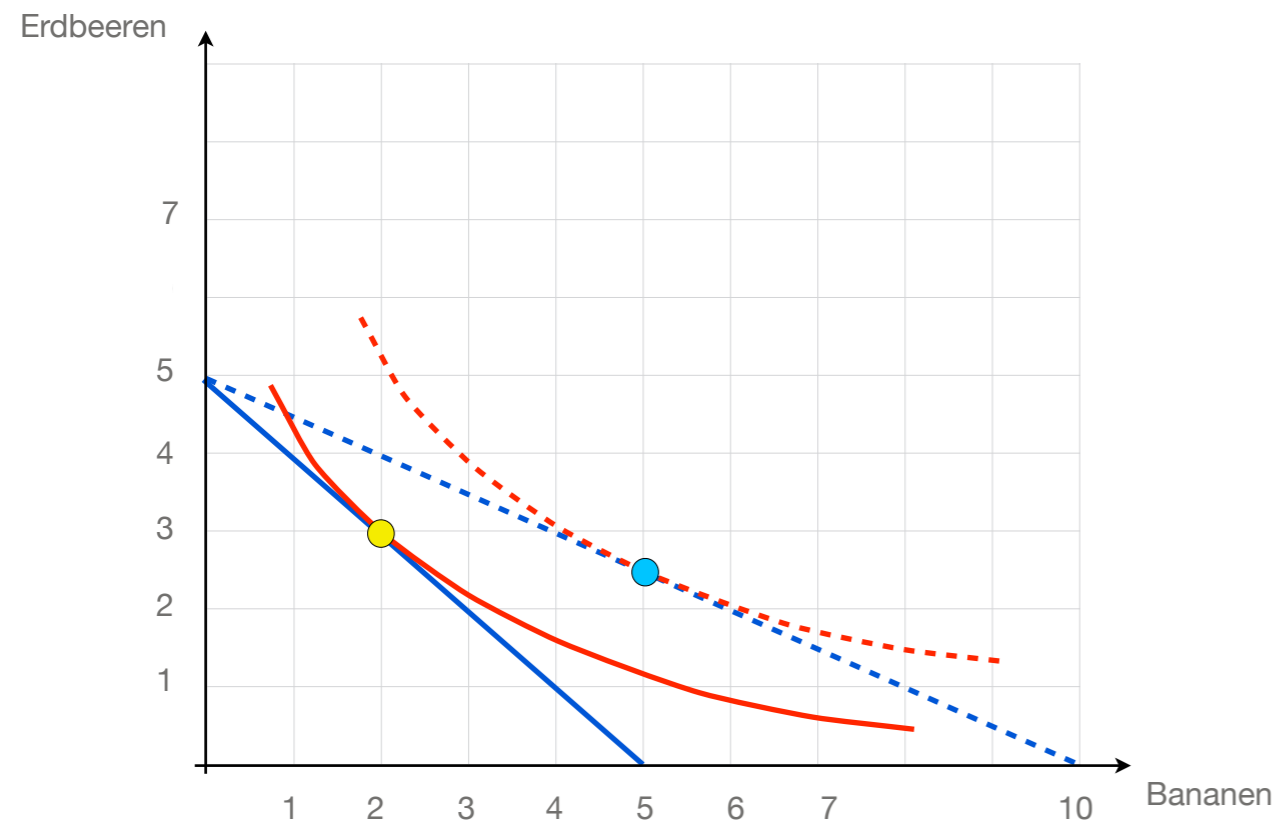
Nach Preiserhöhung dreht sich die Budgetgerade nach innen (blaue Gerade):

$$X_E = \frac{20}{4} - \frac{4}{4} \cdot 0 = \frac{20}{4} = 5 \quad \text{falls } X_B = 0$$

$$0 = \frac{20}{4} - \frac{4}{4} \cdot X_B \Rightarrow \frac{4}{4} \cdot X_B = \frac{20}{4} \Rightarrow 4 \cdot X_B = 20 \Rightarrow X_B = 5 \quad \text{falls } X_E = 0$$

1.7 Substitutions- und Einkommenseffekt

Betrachten wir zunächst nur den Substitutionseffekt. Angenommen der Preis für Bananen steige von 2€ auf 4 Euro (Preis Erdbeere 4€) bei einem Budget von 20 €.



Nun nehmen wir die Indifferenzkurven so an, wie sie hier eingezeichnet sind. Wie gesagt, es handelt sich um eine Annahme. Die Indifferenzkurven könnten auch steiler oder flacher sein.

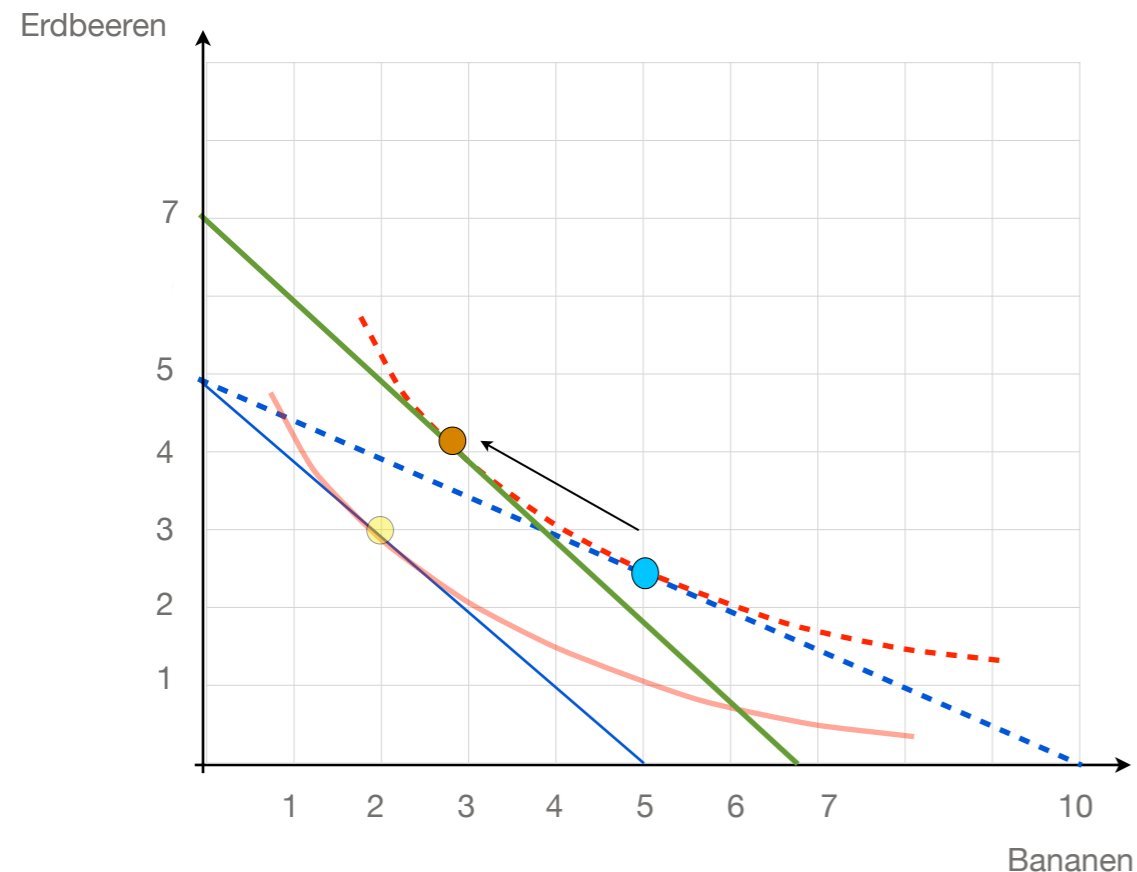
Das alte Haushaltsoptimum ist durch den blauen Punkt gegeben.

Im neuen Haushaltsgleichgewicht (gelber Punkt) konsumiert der Haushalt mehr Erdbeeren (da diese durch die Preiserhöhung der Bananen relativ preiswerter geworden sind) und weniger Bananen.

Genauer: Die Bananennachfrage sinkt von 5 Bananen auf 2 Bananen und die Erdbeernachfrage steigt von ca. 2,5 auf 3 an.

1.7 Substitutions- und Einkommenseffekt

Betrachten wir zunächst nur den Substitutionseffekt. Angenommen der Preis für Bananen steige von 2€ auf 4 Euro (Preis Erdbeere 4€) bei einem Budget von 20 €.



Angenommen, der Haushalt erhalte eine **Ausgleichszahlung** für die Preiserhöhung, so dass sich die **Budgetgerade** soweit **nach rechts** verschiebt, dass das **ursprüngliche Nutzenniveau** wieder erreicht ist (sog. Hicks-Kompensation).

Der Übergang vom **blauen zum orangenen Punkt** wird als **Substitutionseffekt** bezeichnet.

Der Vergleich zwischen dem **blauen Punkt** und dem **orangenen Punkt** zeigt:

Die Nachfrage nach **Erdbeeren steigt** (von 2,5 auf ca. 4,2)

Die Nachfrage nach **Bananen sinkt** (von 5 auf ca. 2,8)

Der Substitutionseffekt gibt also an, in welchem Ausmaß der Haushalt das teurer gewordene Gut (Bananen) gegen das preislich gleich gebliebene Gut (Erdbeeren) ersetzen, d.h. substituieren würde, **wenn er sein altes Nutzenniveau halten könnte**.

Herausgeber:

FSGU® AKADEMIE - Ein Unternehmen der FSGU® GmbH

Erlenweg 1

D-77948 Friesenheim

kontakt@fsgu-akademie.de | www.fsgu-akademie.de

info@fernstudium-guide.de | www.fernstudium-guide.de

Alle Rechte vorbehalten